

第四章 發展現況分析

第一節 自然環境分析

一、地形地勢

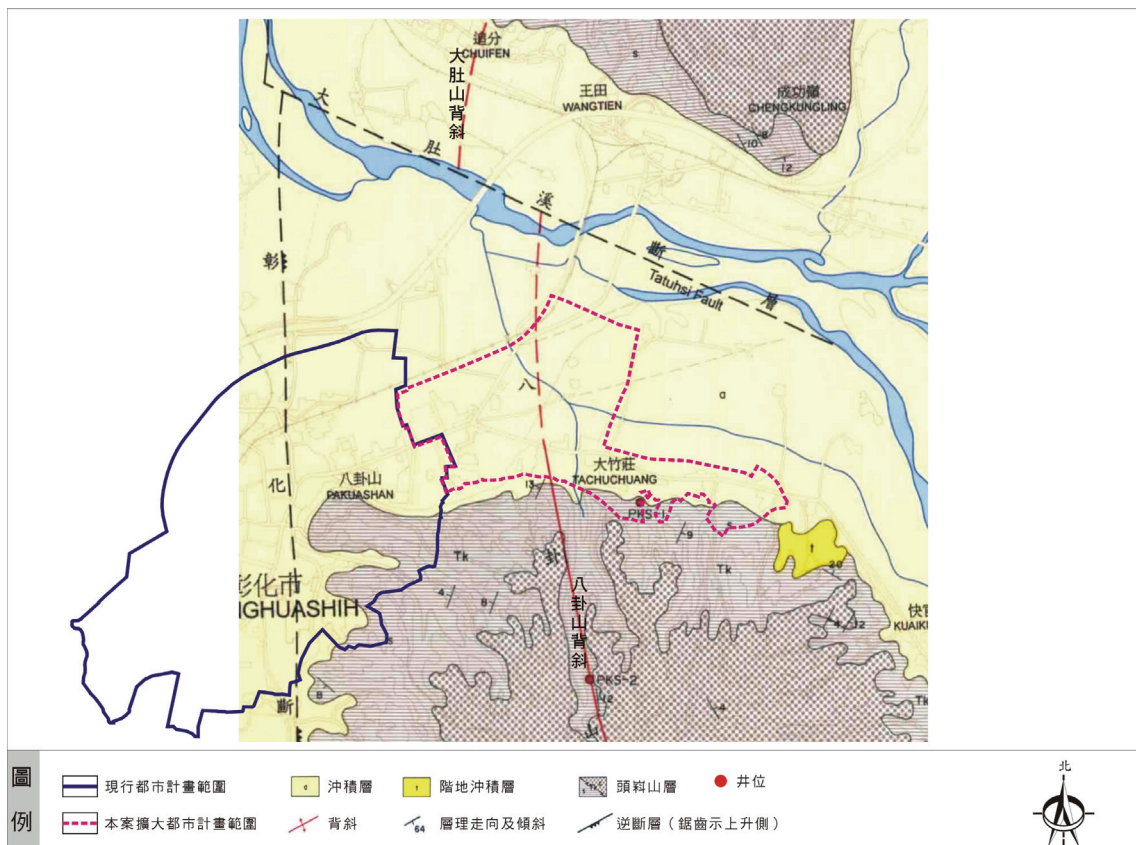
彰化市可分為兩個地形區，即東南部的八卦台地與西北、東北部的平原區，最高點為東南部的銀行山，海拔 232 公尺，而西北隅的八卦山降為 97 公尺。

彰化市西北、東北部分布著低平的平原，由上快官之 34 公尺高，向西緩降，香山莊為 26 公尺，阿夷莊為 19 公尺，彰化交流道附近為 11 公尺。此區乃彰化隆起海岸平原之一部分，係大肚溪及八卦台地之坑谷搬運來的礫、砂、泥所堆積及沿海的淺水地區隆起所成的沖積層，屬全新世之沖積扇、氾濫原與海埔地地形，民國 48 年 8 月 7 日八七水災大肚溪南岸堤防潰決，曾造成氾濫之災情。

二、地質與地層及土壤

（一）地質與地層

彰化市地質構造主要分為八卦山背斜及彰化斷層，八卦台地因菲律賓海板塊對歐亞大陸板塊的擠壓，前方受北港基盤高區之阻，形成一背斜構造，彰化斷層為東側上升之逆斷層，亦為台中盆地的轉樞線斷層，由於盆地的下陷，而形成東側下降的正斷層，斷層面向東傾斜 65 度，經鑽井得知東側卓蘭層頂部較西側者低 100 公尺，錦水頁岩頂部較西側者低 300 公尺，依據中央地質調查所民國 97 年出版的「台灣中部的活動斷層—二萬五千分之一活動斷層條帶圖說明書」已將彰化斷層暫列為第一類活動斷層，彰化斷層經過原都市計畫範圍之中心處，鄰近斷層範圍 100 公尺內之相關建築開發行為應檢討建築防震相關措施，詳見圖 4-1。



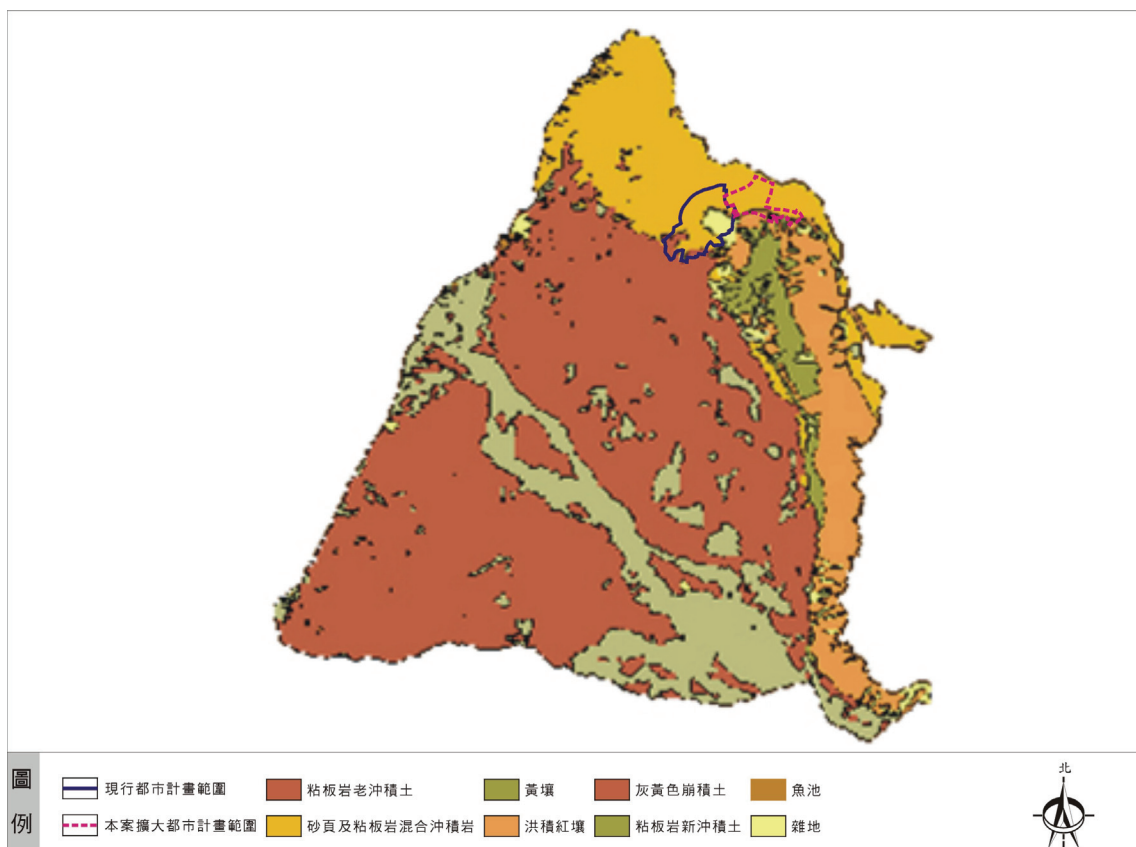
圖片來源：中央地質調查所網頁。

圖 4-1 周邊區域地質示意圖

(二) 土壤

彰化市主要為大肚溪沖積物，其主要來源為砂頁岩風化物，滲雜少量板岩風化物所堆積成的土壤，底土顏色帶棕色，土壤反應並呈微酸性，不見明顯構造，僅分布於彰化平原之北部，洋子厝溪以北至大肚溪南岸，堆積於老濁水溪沖積土上，而越近大肚溪，砂頁岩風化物為主之土層愈厚，可達 150 公分，越南越薄。

八卦山台地地形中較平緩安定之處多有紅棕色紅壤及黃紅色紅壤分布，而在較陡之處為灰黃色崩積土，土壤構造良好，除遭沖蝕或崩塌而移位者外，土壤剖面均深厚且質地細緻，紅壤屬較為“貧瘠”的土壤，故需要施肥及改良其酸性，灰黃色崩積土則為砂岩、頁岩、泥岩等風化物崩積化育而成，土壤剖面中多含石礫，土壤反應呈極端酸性至弱酸性（PH 值約 5.0），詳見圖 4-2。



圖片來源：彰化縣綜合發展計畫(第一次修訂)，民國 90 年。

圖 4-2 彰化縣土壤分布示意圖

三、氣候

彰化市地處台灣中部地區，氣候屬於亞熱帶季風氣候，夏季炎熱、多雨，春、秋季氣候涼爽，全年平均氣溫為 23.5℃，冬季較短，雨水偏少，較為乾旱，年平均溫變化不大，且屬彰化縣之內陸地區，受海風影響較小，僅冬季之東北季風、夏季西南風盛行，惟降雨自沿海地帶向山區遞減，以 6~8 月降雨特多，7~9 月常有颱風侵襲，10 月後驟減，進入旱季，全年降雨量為 2,478 公釐，降雨日數全年達 126 日，相關氣候統計資料詳見表 4-1。

四、水文

彰化市東北面界臨大肚溪（又稱烏溪）與台中縣隔岸相對，西南面則有洋仔厝溪，並有東西兩圳及東西三圳貫流市區。本計畫區為彰化市之商業活動核心，現今除洋仔厝溪外，其餘溝渠與灌排多已加蓋並兼供道路使用。

表 4-1 台中氣象站氣候資料統計表

月份 \ 項目	降雨量 (mm)	降雨日數 (天)	相對濕度 (%)	平均氣溫 (°C)	最高氣溫 (°C)	最低氣溫 (°C)	日照小時 (hr)
1月	15.2	7	75	17.9	30.7	9.7	143.6
2月	38.4	11	77	15	24.4	8.7	97.6
3月	34.1	9	70	20.3	29.9	10.3	179.1
4月	31.2	10	73	24.3	33.1	14.3	109.5
5月	332	15	74	25.8	33.5	19.0	162.7
6月	182.8	19	77	27.5	34.7	22.2	142.1
7月	907.6	17	78	28.1	34.8	22.6	178
8月	50.7	11	75	28.7	35.1	23.4	187.4
9月	829.7	16	81	27.6	35.4	22.3	143.9
10月	20.5	2	76	26.8	33.1	21.9	204.4
11月	24.4	5	74	21.9	32.6	10.9	194.3
12月	11.2	4	69	18.1	28.3	9.9	210.2
合計/平均	2477.8	126	75	23.5	32.1	16.3	162.7

備註：彰化地區無氣候測站統計資料，故擷取台中氣象站相關氣候統計資料。
資料來源：中央氣象局全球資訊網；規劃單位彙整。

五、自然災害歷程

（一）重大地震事件

根據彰化縣地區災害防救計畫之統計內容，震源或震央發生於彰化縣地區或附近區域的歷史災害地震，近 400 年來共有 10 次，近期之地震紀錄為民國 88 年的 921 大地震，彰化縣震度為 5 級，造成 33 人死亡，536 棟房屋倒塌，詳見表 4-2。

表 4-2 彰化地區歷史災害地震概述表

時間	地點	地震規模	人口死亡	房屋全毀	備註
1792/08/09	雲嘉南地區	6.75	617	24,621	
1806/3~4	彰化地區	-	-	-	
1806/11~12	彰化地區	-	-	-	
1809/4~5	彰化地區	-	-	-	
1845/03/04	彰化、嘉義	6	381	4,220	
1846/08/04	彰化地區	-	-	-	餘震達一週
1848/12/03	彰化、嘉義、台南	6.75	1,030	13,993	
1848/12/18	彰化、嘉義、台南	-	-	-	
1862/06/07	彰化、嘉義、台南	6.5	-	-	
1999/09/21	南投日月潭偏南 12.5 km	5	33	536	

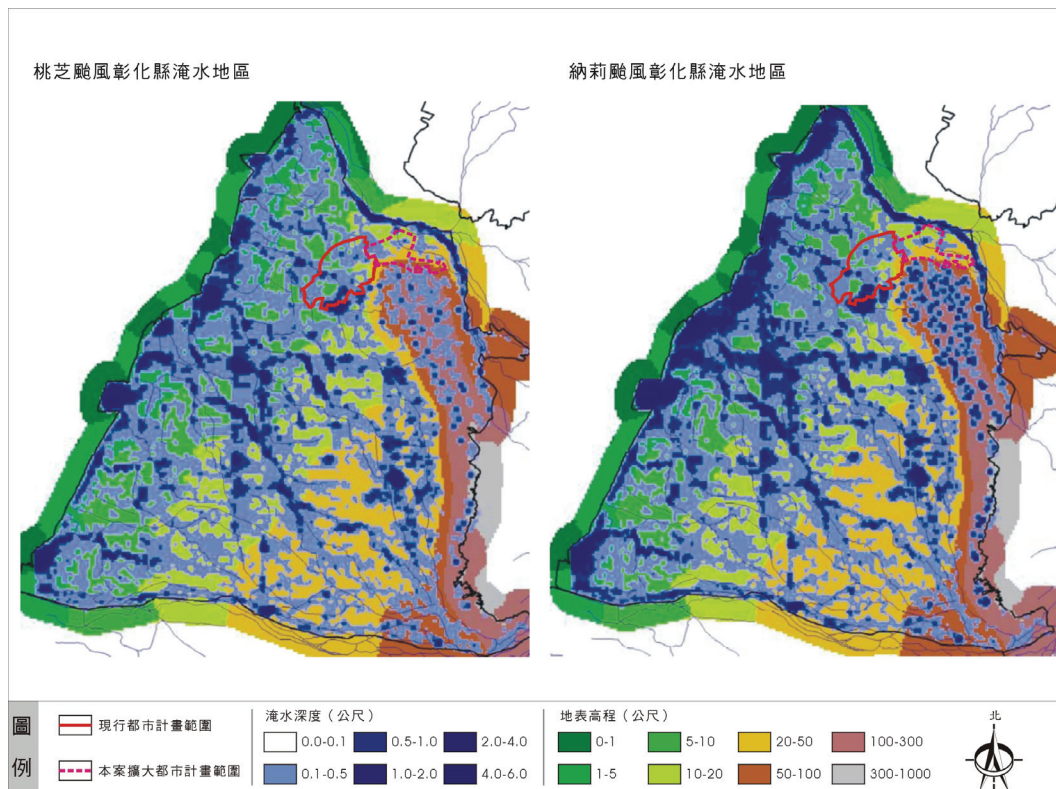
資料來源：彰化縣地區災害防救計畫，民國 95 年。

（二）重大水災事件

每年 7-10 月間颱風帶來的豪雨，常引發嚴重水災，近期造成淹水紀錄的颱風有民國 90 年 8 月之桃芝颱風及同年 9 月之納莉颱風，彰化縣淹水情形詳見圖 4-3。

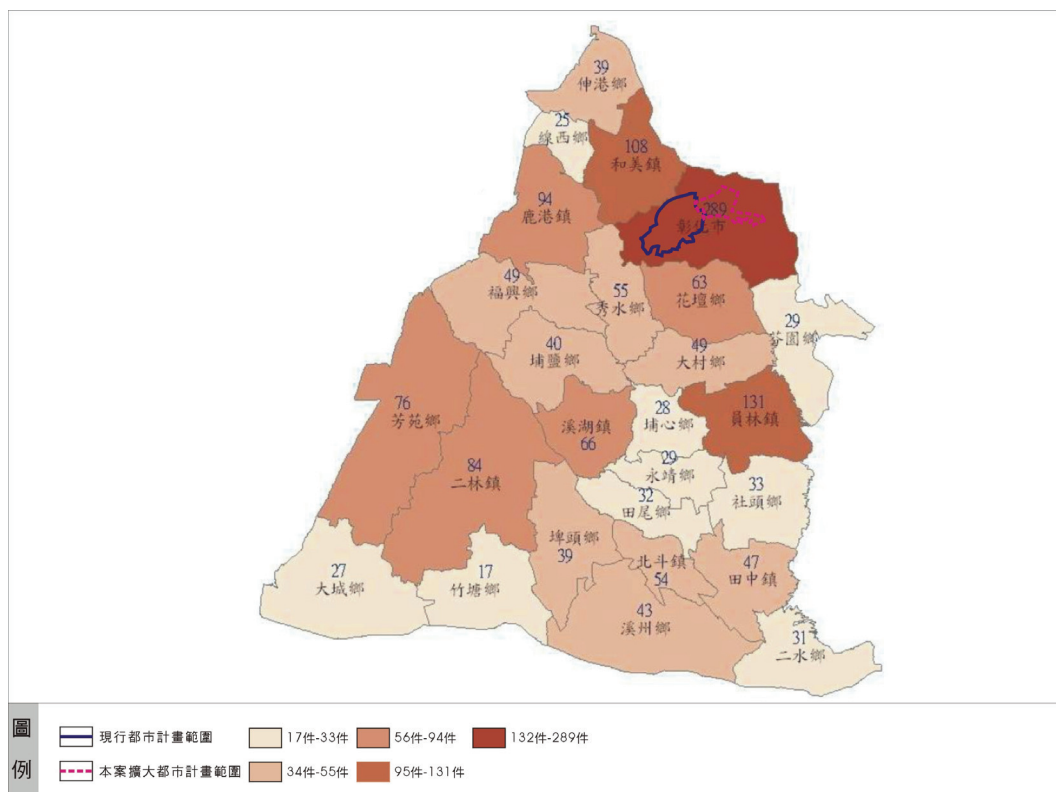
（三）火災災害事件

彰化縣每年平均約發生 307 件火災，火災發生場所以建物火災為主，而建物火災又以住宅火災為最多，依照歷年火災資料，以彰化市的 289 件為最多，其次為和美鎮的 108 件，為彰化縣主要人口密集地區，相關統計資料詳見圖 4-4。



圖片來源：台灣沿海淹水潛勢之研究，民國 91 年。

圖 4-3 近年颱風造成彰化縣淹水地區示意圖



圖片來源：彰化縣鹿港福興都市防災空間系統規劃示範計畫，民國 96 年。

圖 4-4 彰化縣民國 89 年至 94 年鄉鎮市火災統計示意圖

第二節 人口分析

一、人口統計分析

本市人口於民國 90 年為 231,129 人，至民國 101 年為 236,636 人，平均年成長率約為 0.17%，屬於人口平緩成長地區。而計畫區內人口，則於民國 90 年為 138,849 人，至民國 101 年為 141,486 人，平均年成長率約為 0.21%，自民國 99 年出現人口負成長，人口成長幅度低於全市人口成長率。計畫區於計畫目標年（民國 114 年）之計畫人口為 200,000 人，民國 101 年之人口達成率約為 71%，詳見表 4-3 所示。

表 4-3 彰化市及都市計畫區歷年人口成長一覽表

年度	彰化市		都市計畫區	
	人口數 (人)	成長率 (%)	人口數 (人)	成長率 (%)
90 年	231,129	---	138,849	---
91 年	232,156	0.44	139,186	0.24
92 年	233,435	0.55	140,188	0.71
93 年	234,308	0.37	140,999	0.58
94 年	234,614	0.13	141,354	0.25
95 年	235,322	0.30	141,505	0.11
96 年	235,998	0.29	141,907	0.28
97 年	236,631	0.27	142,192	0.20
98 年	237,160	0.22	142,196	0.00
99 年	236,503	-0.28	141,477	-0.51
100 年	236,646	0.06	141,548	0.05
101 年	236,636	0.00	141,486	-0.04
平均	---	0.21	---	0.17

資料來源：彰化縣統計要覽暨彰化戶政事務所網站；本計畫整理。

二、人口成長分析

本市近十年來之人口成長情形為微幅成長，在自然增加部份，因出生人口數逐年下降，而死亡人口逐年增加的情形下，整體自然增加部份逐年下降；在社會增加部份，整體遷出人口大於遷入人口，顯見彰化市區之高地價、房價及可發展用地多已開闢完成之影響下，導致整體人口負成長之趨勢，詳見表 4-4。

表 4-4 彰化市人口成長分析表

單位：人

年度	總人口	遷入	遷出	社會增加	出生	死亡	自然增加	總增減
90	231,129	8,128	8,530	-402	2,730	1,114	1,616	1,214
91	232,156	8,324	8,762	-438	2,615	1,150	1,465	1,027
92	233,435	8,063	8,099	-36	2,360	1,158	1,202	1,166
93	234,308	7,599	7,856	-257	2,311	1,181	1,130	873
94	234,614	8,295	8,846	-551	2,113	1,256	857	306
95	235,322	8,860	9,225	-365	2,232	1,159	1,073	708
96	235,998	7,218	7,462	-244	2,157	1,237	920	676
97	236,631	7,576	7,993	-417	2,248	1,198	1,050	633
98	237,160	7,304	7,802	-498	2,215	1,188	1,027	529
99	236,503	6,993	8,350	-1,357	1,987	1,287	700	-657
100	236,646	6,741	7,571	-830	2,340	1,367	973	143
101	236,636	6,395	7,619	-1,224	2,596	1,382	1,214	-10

資料來源：彰化縣政府民政處；本計畫整理。

三、人口組成分析

就彰化市人口年齡組成於民國 91~101 年間變化情形統計結果，本市主要經濟活動人口（15—64 歲）呈現逐年遞增趨勢，至民國 101 年已占總人口數 72.77%，而扶養率逐年下降，老化指數則逐年上升，顯見本市勞動參與及經濟生產力正逐年上升，屬勞力充足、人口結構年輕的新興市鎮，同時老年人口亦逐漸提升當中，詳見表 4-5。

表 4-5 彰化市歷年人口年齡結構一覽表

年度	0~14歲		15~64歲		65歲以上		扶養率 (%)	老化指數
	人數(人)	比例(%)	人數(人)	比例(%)	人數(人)	比例(%)		
91	50,971	21.96	162,693	70.08	18,492	7.97	42.70	36.28
93	49,228	21.01	165,236	70.52	19,844	8.47	41.80	40.31
95	46,716	19.85	167,267	71.08	21,339	9.07	40.69	45.68
97	44,334	18.74	169,561	71.66	22,736	9.61	39.56	51.28
99	41,369	17.49	171,197	72.39	23,937	10.12	38.15	57.86
101	39,058	16.51	172,208	72.77	25,370	10.72	37.41	64.95

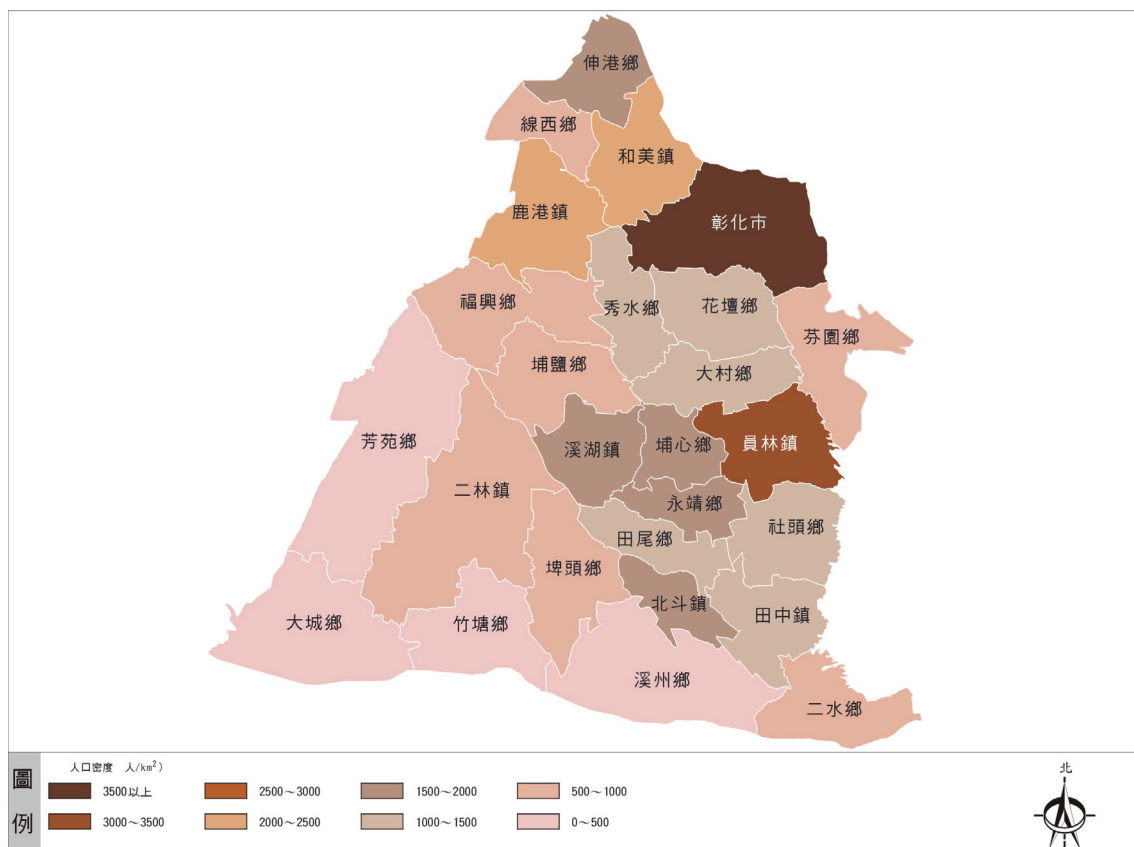
資料來源：彰化縣統計要覽；本計畫整理。

註：扶養率=(0~14歲人口+65歲以上人口)/(15~64歲人口)

老化指數=(65歲以上人口)/(0~14歲人口)×100

四、人口密度

彰化縣民國 99 年底之人口總數為 1,307,286 人，土地面積為 1074.40 平方公里，平均人口密度為每平方公里 1,217 人，以彰化市、員林鎮、和美鎮及鹿港鎮最高，每平方公里在 2,000 人以上，為縣內主要人口集中地區。



圖片來源：2009 彰化縣城鄉發展年報，民國 98 年。

圖 4-5 彰化縣各鄉鎮市人口密度示意圖

第三節 產業分析

一、整體產業結構與變遷

彰化縣歷年各級產業之公司登記家數及資本額發展變遷呈現不穩定之情形；各級產業占彰化縣總登記家數之比例於民國 100 年的一級產業（農、林、漁、牧、狩獵業）為 1.60%、二級產業（工業）為 61.79%、三級產業（服務業）為 36.68%，顯見整體產業結構依舊以二級產業為主，詳見表 4-6。

表 4-6 彰化縣歷年公司登記家數與資本額統計表

年度	農、林、漁牧、狩獵業		工業		服務業		總計	
	家數 (家)	登記資本 額(千元)	家數 (家)	登記資本 額(千元)	家數 (家)	登記資本 額(千元)	家數 (家)	登記資本 額(千元)
90	100	2,425	12,701	210,691	9,627	72,923	22,428	286,045
91	148	6,975	14,717	230,152	7,946	51,684	22,811	288,810
92	163	52,170	14,417	194,109	8,369	54,220	22,949	300,499
93	185	55,986	14,486	200,484	8,963	58,973	23,634	315,445
94	201	60,689	14,373	210,382	9,428	61,701	24,002	332,773
95	201	58,960	13,937	209,953	10,025	75,725	24,163	344,638
96	237	2,506	14,289	266,906	8,698	79,932	23,224	349,345
97	252	3,057	13,502	272,357	8,286	79,399	22,040	354,813
98	279	3,237	13,457	293,273	8,332	63,633	22,068	360,143
99	327	60,983	13,672	241,434	8,301	63,139	22,300	365,558
100	366	61,346	14,109	252,041	8,375	63,297	22,832	376,684
比例	1.60%	16.29%	61.79%	66.91%	36.68%	16.80%	100.00%	100.00%

資料來源：歷年彰化縣統計要覽。

註：比例係指民國100年度各產業別占總計之比例。

二、二級產業

（一）工廠產業類別發展概況

依據「彰化縣工廠管理地理資訊系統（GIS）及資料庫提升計畫」針對彰化縣境內「登記工廠」、「未登記列管工廠」以及「未登記工廠」等三個類別進行資料統計歸納分析。經總計後，登記工廠廠家數以金屬製品製造業（31.08%）、機械設備製造業（11.82%）及紡織業（10.95%）為主。而未登記列管工廠則以金屬製品製造業（39.65%）、紡織業（14.95%）及塑膠製品製造業（9.61%）為重要。未登記工廠部分則以金屬製品製造業（29.58%）、基本金屬製造業（21.98%）及紡織業（10.47%）、為主。這三種類型工廠的主要類項與比率都呈現不一致的現象，然「登

記」、「未登記列管」之前五大產業類別一致性高，而金屬相關工業、塑膠製品業與紡織業為本縣的主要工業類別，詳見表 4-7。

表 4-7 彰化縣工廠產業類別統計表

工廠產業類別	登記工廠		列管未登記工廠		未登記工廠		總計
	廠家數	百分比	廠家數	百分比	廠家數	百分比	百分比
食品製造業	518	6.22%	30	4.01%	156	1.91%	4.08%
飲料製造業	45	0.54%	0	0.00%	3	0.04%	0.28%
紡織業	984	11.82%	112	14.95%	856	10.47%	11.32%
成衣及服飾品製造業	219	2.63%	7	0.93%	192	2.35%	2.42%
皮革、毛皮及其製品製造業	169	2.03%	11	1.47%	49	0.60%	1.33%
木竹製品製造業	135	1.62%	18	2.40%	231	2.82%	2.23%
紙漿、紙及紙製品製造業	168	2.02%	12	1.60%	260	3.18%	2.55%
印刷及資料儲存媒體複製業	105	1.26%	10	1.34%	117	1.43%	1.35%
石油及煤製品製造業	15	0.18%	2	0.27%	0	0.00%	0.10%
化學材料製造業	77	0.93%	4	0.53%	15	0.18%	0.56%
化學製品製造業	106	1.27%	8	1.07%	23	0.28%	0.79%
藥品製造業	35	0.42%	0	0.00%	0	0.00%	0.20%
橡膠製品製造業	154	1.85%	10	1.34%	122	1.49%	1.66%
塑膠製品製造業	784	9.42%	72	9.61%	722	8.83%	9.15%
非金屬礦物製品製造業	144	1.73%	41	5.47%	80	0.98%	1.54%
基本金屬製造業	154	1.85%	20	2.67%	1,797	21.98%	11.43%
金屬製品製造業	2,587	31.08%	297	39.65%	2,419	29.58%	30.74%
電子零組件製造業	35	0.42%	6	0.80%	10	0.12%	0.30%
電腦、電子產品及光學製品製造業	53	0.64%	0	0.00%	16	0.20%	0.40%
電力設備製造業	140	1.68%	4	0.53%	31	0.38%	1.01%
機械設備製造業	911	10.95%	30	4.01%	278	3.40%	7.07%
汽車及其零件製造業	231	2.78%	3	0.40%	118	1.44%	2.04%
其他運輸工具製造業	166	1.99%	32	4.27%	166	2.03%	2.11%
家具製造業	165	1.98%	0	0.00%	300	3.67%	2.70%
其他製造業	233	2.68%	20	2.67%	206	2.52%	2.60%
總計	8,323	100.00%	749	100.00%	8,167	100.00%	100.00%

資料來源：彰化縣工廠管理地理資訊系統（GIS）及資料庫提升計畫，民國 97 年。

（二）區位商數分析

彰化縣產業區位商數大於 1 之製造業項目有紡織業、金屬製品製造業、橡膠製品製造業、運輸工具製造修配業、皮革、毛皮及其製品製造業、成衣、服飾品及其他紡織製品製造業、家具及裝設品製造業、塑膠製品製造業、金屬基本工業等，代表這些產業之專業化程度也較高，亦在空間分布上較為集中，詳見表 4-8。

表 4-8 民國 90 年彰化縣製造業區位商數表

製造業項目	彰化縣（家數）	全台（家數）	區位商數
紡織業	1,668	6,213	2.33
金屬製品製造業	5,354	27,991	1.66
橡膠製品製造業	298	1,645	1.57
運輸工具製造修配業	1,067	6,035	1.54
皮革、毛皮及其製品製造業	338	2,124	1.38
成衣、服飾品及其他紡織製品製造業	589	4,361	1.17
家具及裝設品製造業	377	3,046	1.08
塑膠製品製造業	1,444	11,595	1.08
金屬基本工業	675	5,659	1.04
紙漿、紙及紙製品製造業	422	3,673	1.00
食品及飲料製造業	676	6,281	0.94
其他工業製品製造業	484	4,630	0.91
化學材料製造業	127	1,437	0.77
木竹製品製造業	280	3,215	0.76
機械設備製造修配業	1,845	27,112	0.59
化學製品製造業	156	2,565	0.53
石油及煤製品製造業	14	256	0.48
非金屬礦物製品製造業	220	3,994	0.48
印刷及其輔助業	416	8,602	0.42
精密、光學、醫療器材及鐘錶製造業	80	1,785	0.39
電力機械器材及設備製造修配業	287	6,835	0.37
電腦、通信及視聽電子產品製造業	56	3,292	0.15
電子零組裝製造業	85	5,062	0.15
菸草製造業	0	7	0
總計	16,958	147,415	---

資料來源：彰化縣工廠管理地理資訊系統（GIS）建置計畫，民國 95 年。

（三）主要產業分析

彰化縣內重要且具規模之製造業多集中於彰化市、和美鎮與員林鎮等鄉鎮，其中又以彰化市為主要聚集之地區，其主要的產業為金屬製品製造業、塑膠設備製造修配業、機械設備製造修配業及運輸工具製造修配業，詳見表 4-9 所示。

表 4-9 彰化縣製造業集中鄉鎮分布表

製造業種類	集中鄉鎮
金屬製品製造業	彰化市、和美鎮、鹿港鎮
紡織業	和美鎮、社頭鄉、伸港鄉
塑膠設備製造修配業	彰化市、和美鎮、鹿港鎮
機械設備製造修配業	彰化市、和美鎮、員林鎮
運輸工具製造修配業	彰化市、溪湖鎮、秀水鄉、和美鎮
食品製造業	員林鎮、北斗鎮、田尾鄉

資料來源：彰化縣工廠管理地理資訊系統（GIS）建置計畫。

（四）彰化縣優勢產業空間群聚分析

項目	概述	分布示意圖
金屬製品製造業	<p>金屬製品製造業工廠廠家數占彰化縣整體之 30.74%，為彰化縣工廠發展之主要產業，在群聚分布上，金屬製品製造業呈現出一核心一帶狀之分布情形。核心主要坐落於鹿港鎮的頭崙里、頂番里、廖厝里及溝墘里。帶狀則分布於和美鎮、彰化市及花壇鄉。</p>	
基本金屬製造業	<p>基本金屬製造業為彰化縣工廠主要產業之一，占整體廠家數 11.43%，在群聚分布上於彰化市與和美鎮一帶形成高強度的群聚核心，並且有往東朝向彰化市區及彰東地區延伸之情形，另外秀水鄉、花壇鄉及大村鄉亦有大量基本金屬製造業工廠分布。</p>	
紡織業	<p>紡織業之主要群聚核心位於和美鎮、線西鄉及伸港鄉相連之處，且其有著極高的分布密度，除此之外，於鹿港鎮、彰化市之分布亦較其他鄉鎮市密集，而在社頭鄉廣興村、社頭村、仁雅村一帶亦形成了一小型核心。</p>	
塑膠製品製造業	<p>塑膠製品製造業之群聚分布現象呈現出一主要核心、一小型核心及一連續帶。主要核心分布於鹿港鎮東北部分之村里，並擴散至和美鎮的南佃里、雅溝里一帶。小型核心則呈現於芳苑鄉的後寮村及三合村一帶。連續帶則分布於彰化縣中部之鄉鎮，包含福興鄉、埔鹽鄉、秀水鄉、花壇鄉及大村鄉，且在後三者有較高的群聚強度。</p>	

項目	概述	分布示意圖
機械設備製造業	機械設備製造業的分布顯現有多個核心結構的型態，於彰化縣有三處核心分布區，其中位於埔心鄉、員林鎮及永靖鄉一帶為最集中之主要核心，其分布密度也最高；在和美鎮部份則集中於鐵山、詔安、犁盛及新庄等四里；在彰化市部分則以三個群聚的小核心進行分布。	
食品製造業	食品製造業之群聚分布主要為一主要核心及一次要核心。主要核心大致上分布於員林鎮內，並些微擴散至埔心鄉交接之處。次要核心則主要分布於北斗鎮及田尾鄉交接處。	

三、三級產業

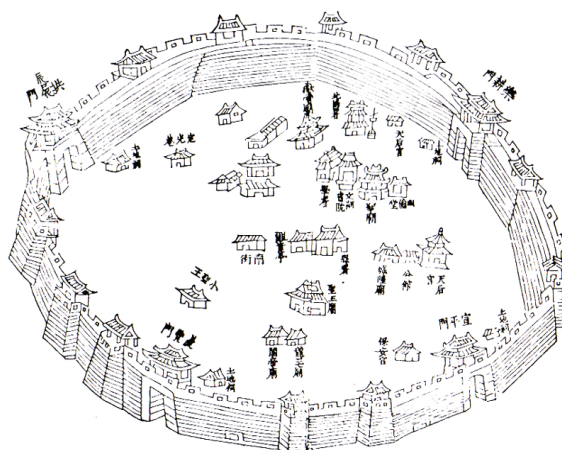
由於彰化市為全縣政治、行政與經濟的核心，在企業登記家數部份，住宿及餐飲業、專業科學及技術服務業、運輸倉儲及通信業等項目占彰化縣之比例較高；在生產總額部份，醫療保健業、文化運動及休閒服務業、不動產及租賃業占彰化縣之比例較高，詳見表 4-10。

表 4-10 彰化縣及彰化市民國 90 年服務業比較表

項目	彰化市		彰化縣		比例 (%)	
	家數 (家)	生產總額(仟 元)	家數 (家)	生產總額 (仟元)	家數	生產 總額
批發及零售業	5,756	14,862,658	22,640	49,378,795	25.42	30.10
住宿及餐飲業	860	2,563,192	2,416	6,932,677	35.60	36.97
運輸倉儲及通信業	336	1,776,964	1,078	8,669,807	31.17	20.50
金融及保險業	52	1,481,880	179	4,420,018	29.05	33.53
不動產及租賃業	212	941,541	698	2,090,937	30.37	45.03
專業科學及技術服務業	315	856,382	936	2,268,864	33.65	37.74
醫療保健業	320	12,697,461	1,086	20,823,178	29.47	60.98
文化運動及休閒服務業	191	1,466,423	626	2,988,639	30.51	49.07
其他服務業	1,188	2,541,408	5,010	10,294,349	23.71	24.69
合計	9,230	39,187,909	34,669	107,867,264	26.62	36.33

（二）重建磚城

由於 18 世紀末的民變侵擾，使得竹城毀壞殆盡。遂於 1811 年（嘉慶 16 年），重建彰化磚城。歷經 5 年，於 1815 年（嘉慶 20 年）告竣。新城建造之後，於東門城外的八卦山上，興建了要塞，設立兵員守護，於城垣四周挖建濠溝，鞏固彰城，並在城的東方設「樂耕門」，西為「慶豐門」，北稱「共辰門」，南為「宣平門」，於各門建造城樓，做為防禦和控制之用，至此彰化縣城巍巍而立。



圖片來源：彰化縣志，民國 72 年。

（三）城牆的消失

依據國史館台灣文獻館收藏資料顯示，1902 年（明治 35 年）至 1903 年（明治 36 年）間，為修築橋樑、拓寬道路及建設臨時下水道等，逐步拆除城牆，於 20 世紀初期終被全數拆除。

（四）現代化都市

城牆拆除後的彰化街，逐漸進入現代化都市建設，包含鐵路的興建、日治時期二次的市街改正計畫，至民國 44 年的都市計畫發布實施，民國 93 年發布實施第一次通盤檢討，目前彰化市都市計畫範圍則為民國 59 年所修訂，而因應都市成長及健全彰化市發展機能所需腹地，於民國 98 年完成擴大都市計畫申請。

二、古蹟與歷史建築

（一）古蹟

彰化市內古蹟共有 14 處，其中 3 處為國定古蹟，其他 11 處為縣定古蹟，皆位於彰化市都市計畫區內，除原彰化警察署及彰化市武德殿外，其餘皆劃設為古蹟保存區，以寺廟型古蹟最多，計有 11 處，彰化市古蹟相關資料詳見表 4-11。

（二）歷史建築

彰化市歷史建築共有 9 處，皆位於彰化市都市計畫區內，且多聚集於彰化縣文化局周邊，如彰化市公會堂、紅毛井、彰化梨春園曲館、原彰化第二幼稚園、八卦山銀橋及八卦山大佛等。因鄰近八卦山，亦形成一處觀光遊憩區塊，彰化市歷史建築相關資料詳見表 4-12 及圖 4-6。

表 4-11 彰化市古蹟一覽表

古蹟名稱	類別	公告文號	公告日期
1.原彰化警察署	縣定古蹟衙署	府授文資字第 0980001965 號	2009/06/15
2.彰化市武德殿	縣定古蹟其他	府授文資字第 0960001615C 號	2007/05/15
3.扇形車庫	縣定古蹟其他	89 彰府民宗字第 202916 號	2000/10/25
4.南瑤宮	縣定古蹟寺廟	77 臺內民字第 590365 號	1988/04/25
5.西門福德祠	縣定古蹟寺廟	74 臺內民字第 357272 號	1985/11/27
6.定光佛寺（汀州會館）	縣定古蹟寺廟	74 臺內民字第 357272 號	1985/11/27
7.聖王廟	國定古蹟寺廟	74 臺內民字第 357272 號	1985/11/27
8.開化寺	縣定古蹟寺廟	74 臺內民字第 357272 號	1985/11/27
9.節孝祠	縣定古蹟寺廟	74 臺內民字第 357272 號	1985/11/27
10.慶安宮	縣定古蹟寺廟	74 臺內民字第 357272 號	1985/11/27
11.懷忠祠	縣定古蹟寺廟	74 臺內民字第 357272 號	1985/11/27
12.元清觀	國定古蹟寺廟	74 臺內民字第 338095 號	1985/08/19
13.關帝廟	縣定古蹟寺廟	74 臺內民字第 338095 號	1985/08/19
14.孔子廟	國定古蹟寺廟	72 臺內民字第 202452 號	1983/12/28

資料來源：文建會文化資產網頁，規劃單位彙整。

表 4-12 彰化市歷史建築一覽表

歷史建築名稱	公告文號	公告日期
1.彰化梨春園曲館	府授文資字第 0950002952 號	2006/09/26
2.原彰化第二幼稚園	府授文資字第 0950002952A	2006/09/26
3.八卦山紅毛井	府授文資字第 0950002911A 號	2006/08/01
4.彰化女中紅樓	府授文資字第 0930167018D	2004/10/20
5.八卦山銀橋	府授文資字第 0920003875 號	2003/06/10
6.八卦山大佛	府授文資字第 09100062415 號	2002/11/20
7.彰化市公會堂	府授文資字第 09100062414 號	2002/11/20
8.彰化不老泉	府授文資字第 09100062416 號	2002/11/20
9.中山國小北棟教室	90 彰府文資字第 0209025 號	2001/12/13

資料來源：文建會文化資產網頁，規劃單位彙整。

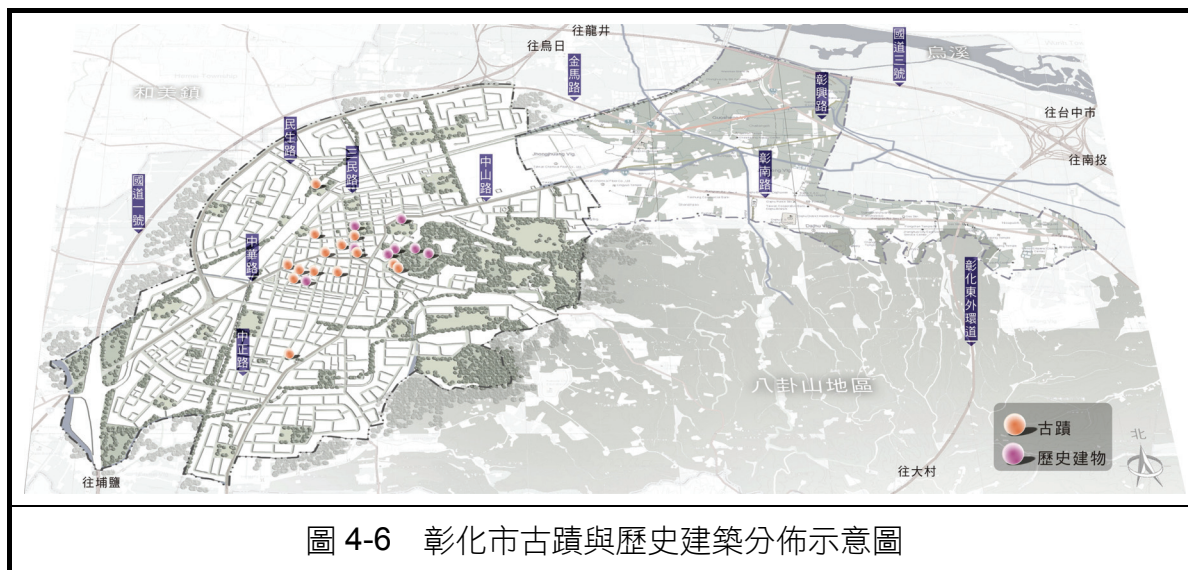


圖 4-6 彰化市古蹟與歷史建築分佈示意圖

三、地方文化特色及特產

(一) 民俗小吃

彰化市之民俗小吃以肉圓、貓鼠麵與爌肉飯等彰化三寶最為有名。依據「彰化縣藝文資源蒐集計畫-飲食文化調查」之分類分項彙整彰化市主要之民俗小吃參見表 4-13。

表 4-13 彰化舊城區及鄰近地區民俗小吃綜理表

大類別	小類別	名稱	經營時間	大類別	小類別	名稱	經營時間	
畜肉類	肉圓	阿草肉圓	五十多年	米麵類	粿	杉行碗粿	二十多年	
		阿璋肉圓	四十年			文卜粿仔湯	四十年	
		北門口肉圓	五十多年		其他	民權市場潤餅皮	五十多年	
		彰化肉圓	四十多年			民權路春捲	五十多年	
	涼圓	彰化涼圓分店	十多年		麵	貓鼠麵	八十年	
	爌肉飯	彰化泉焢肉飯	三十多年			黑肉麵	五十多年	
		縣府青紅燈下的爌肉飯	三年多			阿添蛤仔麵	二十多年	
		魚市場爌肉飯	四十多年			萬芳蛤仔麵	十多年	
		夜市爌肉飯	五十多年			丙丁麵線糊	二十年	
	肉包	肉包成	三十多年			餃子	大原蒸餃大王	三十多年
		肉包明	三十多年		豆類	素食	福成素食	四十多年
		肉包李	五十多年			彰化素食麵	三十多年	
		李師傅包子饅頭	十幾年			永樂街素食麵	三十多年	
肉羹	小易牙九頭羹	六十多年	糕餅	糕餅	苔條花生	三十多年		
貢丸	曾彰化貢丸	二十多年		糕餅	義華餅行	六十多年		
海鮮類	魚	太平街虱目魚米粉	四十多年	冰點	冰點	大元餅行	四十多年	
	貝	蚵仔仁	十年		飲料	公園芋仔冰	五十多年	
米麵類	粽子	肉粽和	六十多年	飲料	彰化木瓜牛乳大王	四十多年		

資料來源：彰化縣藝文資源蒐集計畫-飲食文化調查，民國89年。

（二）傳統工藝

由「彰化縣文化局彰化縣民間工藝人員資源調查」可知，彰化市之傳統工藝主要以木偶、佛像與木書畫等雕刻工藝與陶藝等項目，主要是彰化市擁有豐富的廟宇建築，由於早期廟宇的興建與整修需求，因此發展出許多在地雕刻匠師與傳統工藝師，詳見表 4-14。

表 4-14 彰化市傳統工藝師綜理表

工藝師名稱	工藝大類別	工藝小類別	工藝師住址
王姁媗	雕塑	紙黏土	彰化市彰興街 73-1 號
林秀芝	雕塑	紙雕	彰化市自強路 357 號
唐碧娥	雕塑	紙雕	彰化市福鎮街 42 號
徐柄垣	雕塑	佛像、木偶	彰化市中正路 1 段 326 號
許正鑫	雕塑	皮雕	彰化市力行路 97 巷 28 號
謝育英	雕塑	木雕	彰化市民生路 279 之 3 號
徐柄垣	雕塑	木偶	彰化市長興街 101 號
徐世河	雕塑	木偶	彰化市長興街 101 號
侯法孔	雕塑	木書畫	彰化市中山路 3 段 79 之 6 號
阮榮隍	雕塑	木書畫	彰化市中山路 3 段 79 號
陳瑞宏	雕塑	木書畫	彰化市自強南路 36 巷 1 之 1 號
韓瑜瑛	陶藝	陶藝	彰化市中華路 374 號
楊寶玉	陶藝	陶藝	彰化市中華路 374 號
李淳賓	陶藝	陶藝	彰化市延和里埔西街 60 巷 46 號
陳有志	其他	傳統彩繪	彰化市泰豐街 115 巷 43 號
王楨文	其他	花燈	彰化市福鎮街 42 號
林登為	其他	佛像	彰化市中山路一段 150 之 10 號
許輔昌	其他	佛像	彰化市中正路 1 段 171 號
許鎮林	其他	佛像	彰化市中華路 134 號
江吉次	其他	佛像	彰化市仁愛路 71 號
蔡燈煌	其他	佛像	彰化市天祥路 24 巷 4 號 7 之 2 樓
丁金皮	其他	佛像	彰化市民權路 109 號

資料來源：彰化縣文化局網站「彰化縣民間工藝人員資源調查」資料庫。

第五節 實質發展現況分析

一、土地使用現況

彰化市都市計畫區以彰化火車站為核心發展區，市中心周圍以商業及居住型態為主，其中劃設必要之服務性設施，且商業區集中劃設於彰化舊城區，周邊土地則主要劃設為住宅區，就實際使用而言，主要道路沿線建築群落多為 4-7 樓高度之間，次要街道建築高度平均約為 3-5 樓之透天厝為主，地標高度約略為 30 公尺左右，沿街式建築主要為住商混合使用，1-2 樓多供小型商業（餐飲、批發零售）使用，3 樓以上則供住宅使用內，計畫區內多已密集發展。彰化市為彰化縣重要的交通樞紐，除有多條省道、縣道行經都市計畫區，縱貫鐵路亦從計畫區南北縱向穿越，鄰近火車站周邊之工業區除部分零星工業使用外，現況多為住宅及商業使用，目前計畫區土地使用現況分布區位，詳圖 4-7 所示。

（一）住宅區

彰化市住宅區多集中於彰化火車站北側、南側及鐵路以西，分別以主要道路、鐵路、工業區天然地形為界線，住宅區現況開闢率為 89%，未開闢之住宅區多為附帶條件之整體開發地區。

（二）商業區

彰化市商業區多集中於彰化火車站前，商業區現況開闢率為 96%，商業型態以批發零售業、服務業、金融機構為主，屬地方中心型之商業中心。另於主要幹道兩側住宅區形成帶狀商業型態分佈，尤以中山路、金馬路、中正路、三民路、和平路、中華路、中華西路、光復路兩側最為明顯。

（三）工業區

彰化市都市計畫劃設乙種工業區 9 處，面積合計 74.47 公頃，其中已發展使用之面積為 44.11 公頃，使用率約 59.23%。工業區主要分布於東北隅縱貫公路北側及縱貫鐵路以西，區內缺乏細部計畫，加上產業升級面臨技術人員缺乏，致使部分大型工廠遷廠或面臨轉型之窘境；另因都市土地地價昂貴導致投資設廠效益降低，導致發展停滯與違法使用之現象。

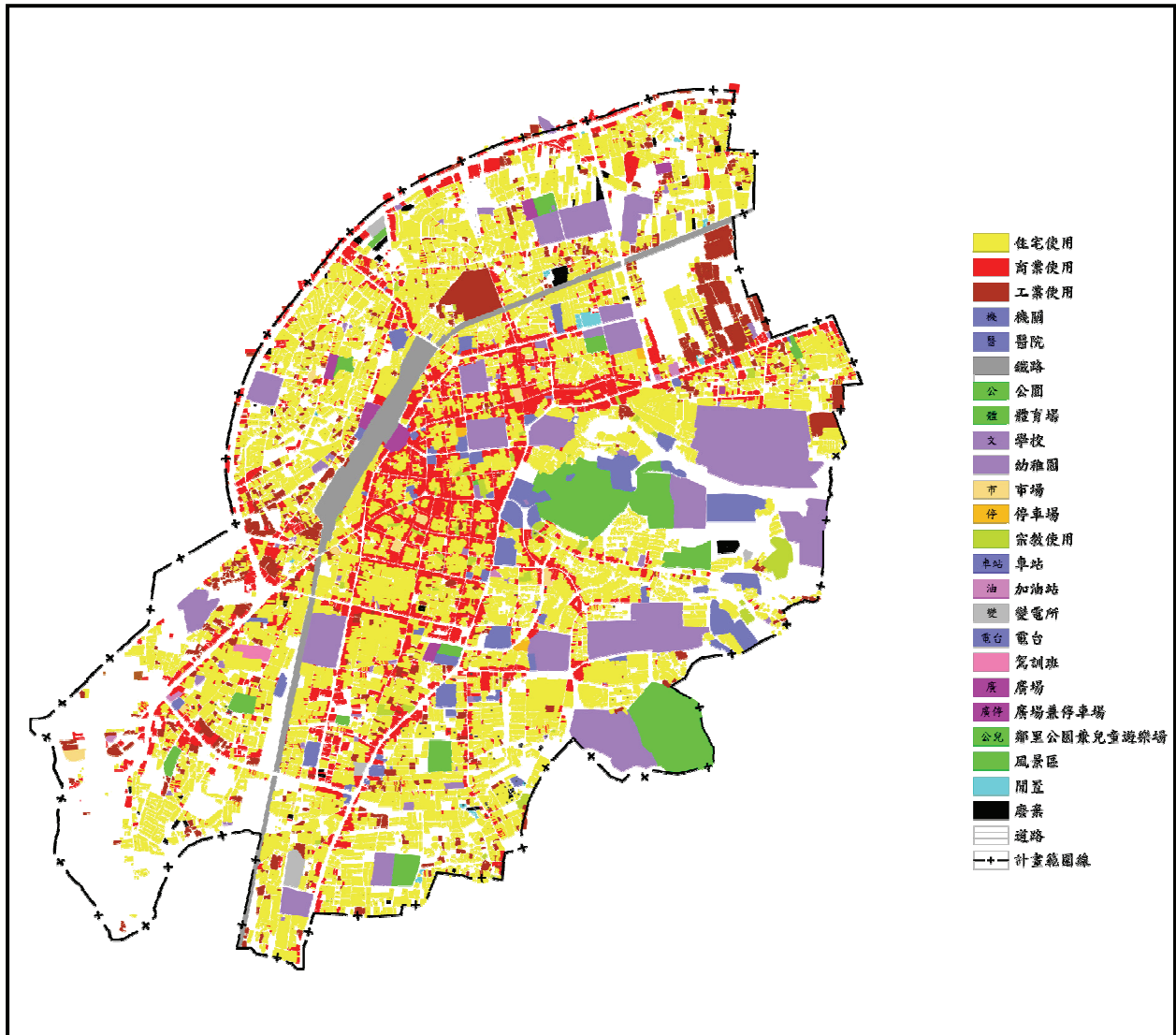


圖 4-7 彰化市都市計畫區土地使用現況示意圖

表 4-15 彰化市都市計畫工業區發展現況分析表

序號	位置	面積 (公頃)	使用現況說明	容許使用申請	
				件數 (件)	面積 (公頃)
1	中山路北側牛稠子工業區	40.20	1.該工業區東側鄰台化纖維，南側以中山路鄰住宅區，北側以鐵路鄰住宅區，西側以建國南路鄰住宅區與陽明國中。 2.區內廠房以金屬製品、機電、塑膠製品為主，沿中山路部分多為零售商業使用，另亦有彰化客運與部分住宅使用，其餘部分則為空地或農地。 3.工業區使用率約為 38.76%，其中非工業使用率約為 28.31%。	6	2.42
				大型推案計 3 案，提供戶數 157 戶。	
2	力行路東南側工業區	1.08	1.該工業區東側以竹和路 200 巷鄰非都市土地，南側鄰住宅區，北側以進德路 2 巷鄰住宅區，西側以福山街鄰彰化師範大學。 2.區內廠房為相機零組件為主，為單一企業所用。 3.工業區使用率約為 100%，且均為工業使用。	---	---
3	火車站北側及永安街西側之工業區	7.41	1.該工業區東側以永安街鄰住宅區，南側以鐵路鄰住宅區，北側鄰住宅區，西側亦鄰住宅區。 2.區內廠房以金屬製品為主，沿自強路部分多為零售商業使用，另部分為住宅使用，其餘部分則為空地。 3.工業區使用率約為 24.93%，其中非工業使用率約為 19.78%。	---	---
4	火車站西側及辭修路東側之工業區	5.35	1.該工業區東側鄰公園與鐵路，南側鄰後火車站廣場，北側以彰美路一段鄰住宅區與商業區，西側以辭修路鄰住宅區。 2.區內廠房以金屬製品為主，但區內多為非工業使用，沿辭修路部分多為零售商業使用，另部分為住宅使用，其餘部分則為空地。 3.工業區使用率約為 88.58%，其中非工業使用率約為 45.69%。	1	1.84
				大型推案計 7 案，提供戶數 129 戶。	
5	火車站西南側及景宗街東南側之工業區	4.25	1.該工業區東側以辭修路鄰工業區，南側以彰草路鄰工業區，北側以景宗街鄰住宅區，西側以金馬路三段鄰住宅區與農業區。 2.區內廠房以金屬製品為主，沿辭修路部分多為零售商業使用，另部分為住宅使用，其餘部分則為空地。 3.工業區使用率約為 65.33%，其中非工業使用率約為 48.58%。	---	---

6	火車站西南側及彰草路北側之工業區	5.33	<ol style="list-style-type: none"> 1.該工業區東側鄰鐵路，南側以彰草路鄰工業區，北側鄰後火車站停車場，西側以辭修路鄰工業區。 2.區內廠房以金屬製品為主，沿辭修路部分多為零售商業使用，另部分為住宅使用，其餘部分則為空地。 3.工業區使用率約為 91.50%，其中非工業使用率約為 77.87%。 	3	0.51
7	火車站西南側及金馬路東側之工業區	4.84	<ol style="list-style-type: none"> 1.該工業區東側以中華西路與中華陸橋鄰住宅區，南側以曉陽路鄰住宅區，北側以彰草路鄰工業區，西側以金馬路鄰工業區與住宅區。 2.區內廠房以金屬製品為主，但區內多為非工業使用，沿金馬路、豐國路、彰草路部分多為零售商業使用，另部分為住宅使用，其餘部分則為空地與停車場。 3.工業區使用率約為 97.52%，其中非工業使用率約為 88.41%。 	6	0.78
				大型推案計 1 案，提供戶數 47 戶。	
8	火車站西南側及金馬路西側之工業區	2.66	<ol style="list-style-type: none"> 1.該工業區東側以金馬路鄰工業區，南側以中華西路 222 巷鄰住宅區，北側以金馬路鄰住宅區，西側以林森路鄰住宅區。 2.區內廠房以金屬製品為主，但區內多為非工業使用，沿金馬路、中華西路、林森路部分多為零售商業使用，另部分為住宅使用，其餘部分則為空地與停車場。 3.工業區使用率約為 84.59%，其中非工業使用率約為 72.93%。 	1	0.23
9	火車站西南側及林森路東側之工業區	3.13	<ol style="list-style-type: none"> 1.該工業區東側鄰工業區，南側鄰精誠高中與商業區，北側以林森路鄰住宅區，西側以林森路鄰住宅區。 2.區內廠房以金屬製品為主，但區內多為非工業使用，沿林森路部分多為零售商業使用，另部分為住宅使用，其餘部分則為空地。 3.工業區使用率約為 53.85%，其中非工業使用率約為 46.15%。 	1	0.41
				大型推案計 1 案，提供戶數 20 戶。	

（四）其他使用分區

農業區位於高速公路兩側地區，鄰接彰化交流道特定區計畫，區內有零星建物。風景區現況部份位於八卦山公園內，提供彰化縣鄰近地區之休閒遊憩使用，其餘多為林地。文教區 2 處，現為建國科技大學及私立精誠中學使用；保存區位於八卦山上，為白雲寺、靈山寺、善法寺及叢林寺等四大寺廟之所在地，古蹟保存區則為古一用地（孔子廟）、古二用地（元清觀）、古三用地（慶安宮）、古四用地（節孝祠、武德殿）、古五用地（開化寺）、古六用地（扇形車庫）、古七用地（定光佛寺）、古八用地（關帝廟）、古九用地（西門福德祠）、古十用地（威惠宮）、

古十一用地（懷忠祠）、古十二（南瑤宮）等國定及縣定古蹟。車站專用區原供國光客運公司使用，現國光客運已遷移至中正路，車站專用區現況為閒置。加油站專用區則為中油公司之加油站使用中。

二、公共設施使用現況

劃設機關、學校、市場、停車場、公園、道路…等 22 種公共設施用地，面積共計 468.02 公頃。其中以道路用地所占面積最高，其次依序為學校用地、公園用地、機關用地、鐵路用地、體育場用地…等，有關公共設施用地之使用現況及開闢情形，詳見表 4-16 及圖 4-7 所示。

機關用地以供公共服務之行政設施使用為主，除「機一」用地（供鄰里活動中心）、「機二」用地（供鄰里辦公室、派出所、消防隊）、「機十五」用地（供公共水源地）、「機十八」及「機二十」用地（主辦單位為彰化市公所）尚未開闢外，其餘機關用地多以開闢完成。學校用地部分，除「文小七」用地因產權問題，尚未完全開闢外，其餘均已開闢。

表 4-16 彰化市都市計畫公共設施用地開闢情形表

項目	計畫面積(公頃)	開闢與否	現況設施	
機關	機一	0.39	未開闢	
	機二	0.54	未開闢	
	機五	1.45	已開闢	保四總隊
	機六	3.17	已開闢	彰化縣議會、文化中心、派出所、社教館、圖書館、青年育樂中心
	機七	1.45	已開闢	彰化縣政府、台灣電力公司彰化營業處
	機八	0.46	已開闢	彰化縣警察局
	機十一	0.54	已開闢	彰化市公所、彰化市民代表會、介壽生活藝文館
	機十二	0.69	已開闢	台灣菸酒公司
	機十三	2.43	已開闢	八卦山生態遊客中心、彰化憲兵隊、彰化縣團管區司令部、彰化縣後備指揮部、彰化縣榮民服務處
	機十五	0.12	未開闢	
	機十六	2.60	已開闢	自來水公司八卦山配水中心
	機十七	1.82	已開闢	自來水公司
	機十八	0.15	未開闢	
	機二十	0.11	未開闢	
	機廿一	0.64	已開闢	彰化稅捐處辦公室
	機廿二	0.96	已開闢	彰化縣警察局辦公室
	機廿三	0.26	已開闢	彰化縣政府第二聯合辦公室、戶政事務所、地政事務所
機廿四	0.29	已開闢	經濟部水利署水利規劃試驗所	
機廿五	0.09	已開闢	彰化縣消防局第一大隊、東區消防分隊	

項目		計畫面積(公頃)	開闢與否	現況設施	
	機廿六	0.46	已開闢	法務部調查局彰化調查站	
	機廿七	0.23	已開闢	彰化縣消防局	
	機廿八	1.14	已開闢	彰化縣衛生局、彰化市成功停車場	
	機廿九	1.80	已開闢	八卦山抗日烈士紀念碑公園	
	機三十	0.28	開闢中	衛生局	
小計		22.07	開闢率：92.80%		
學校	國小	文小一	3.46	已開闢	泰和國小
		文小三	2.15	已開闢	大成國小
		文小四	2.58	已開闢	忠孝國小
		文小七	2.01	已開闢	平和國小建和校區（部分開闢）
		文小八	1.79	已開闢	信義國中小
		文小九	3.31	已開闢	平和國小
		文小十一	2.15	已開闢	南興國小
		文小十四	3.83	已開闢	南郭國小
		文小廿二	3.66	已開闢	中山國小
		文小廿四	2.16	已開闢	民生國小
		小計	27.10	開闢率：100.00%	
	國中	文中二	4.12	已開闢	彰泰國中
		文中九	2.07	已開闢	彰安國中
		文十二	1.93	已開闢	彰興國中
		文中廿五	2.82	已開闢	陽明國中
		文中小廿五	1.34	已開闢	陽明國中
	小計	12.28	開闢率：100.00%		
	高中	文高十六	5.04	已開闢	彰化高中
		文高十七	7.23	已開闢	彰化高商
		文高十八	4.22	已開闢	原為培元高中使用，現況閒置
		文高廿一	4.70	已開闢	彰師大附工
		文高廿三	3.29	已開闢	彰化女中
		文高廿四	4.10	已開闢	彰化藝術高中
小計	28.58	開闢率：100.00%			
大專	文大廿	18.79	已開闢	彰化師範大學	
	小計	18.79	開闢率：100.00%		
小計		86.75	開闢率：100.00%		
公園	公一	54.84	已開闢	八卦山公園	
	公二	1.70	未開闢		
	公三	0.61	未開闢		
	公四	2.25	未開闢		
小計		59.40	開闢率：92.32%		
鄰里公園	公(兒)二	1.15	已開闢	中正公園、地下停車場、南北管音樂戲曲館	
	公(兒)三	0.33	已開闢	南瑤公園	
	公(兒)四	2.20	已開闢	延和公園、延和里活動中心	

項目		計畫面積(公頃)	開闢與否	現況設施
兼兒童遊樂場	公(兒)五	2.05	已開闢	延平公園、延平社區活動中心、延平聯合里辦公室
	公(兒)七	1.32	已開闢	長青大學、市立聯合托兒所、老人文康中心、陽明聯合里辦公室
	公(兒)九	1.12	已開闢	泰和公園、阿夷里社區發展協會、阿夷聯合里辦公室、市民集會堂
	公(兒)十	1.09	已開闢	金馬公園、下廓社區活動中心
	公(兒)十二	0.84	已開闢	向陽公園、向陽社區活動中心
	公(兒)十三	0.64	已開闢	成功公園、成功活動中心
	公(兒)十四	0.07	未開闢	
	公(兒)十五	0.13	未開闢	
	公(兒)十六	0.45	已開闢	復興公園、原住民文物館
	公(兒)十七	0.06	未開闢	
	小計	11.45	開闢率：97.69%	
停車場	停一	0.38	已開闢	泰和停車場
	停二	0.63	已開闢	大成停車場
	停三	0.50	未開闢	
	停四	0.39	已開闢	
	停五	0.71	已開闢	彰化市公共造產停車場
	停六	0.23	已開闢	中興路停車場
	小計	2.84	開闢率：82.39%	
廣停車場兼場	廣停一	0.25	已開闢	空地
	廣停九	0.61	已開闢	自強停車場
	廣停十二	0.15	未開闢	建物密集
	廣停十三	0.19	未開闢	零星建物
	小計	1.20	開闢率：71.33%	
市場	市四	0.20	未開闢	空地
	市六	0.27	已開闢	現況為住宅及商業混合使用
	市七	0.13	已開闢	現況為住宅及商業混合使用
	市十	0.15	已開闢	魚市場
	市十二	0.13	已開闢	現況為住宅及商業混合使用
	市十三	0.32	已開闢	華陽市場
	市十四	0.34	已開闢	南門市場
	市十五	0.31	已開闢	民權市場
	市十六	0.09	已開闢	金山市場
	市十八	0.21	已開闢	三民市場
	市十九	0.22	已開闢	民生市場
小計	2.37	開闢率：91.48%		
綠地		1.85	部分開闢	
綠地(兼作溝渠使用)		6.30	部分開闢	
體育場用地		15.24	已開闢	彰化體育場
變電所用地		2.46	已開闢	台灣電力公司配電中心、台灣電力公司彰新服務處、台灣電力公司、電塔

項目	計畫面積(公頃)	開闢與否	現況設施
電台用地	0.13	已開闢	國聲廣播股份有限公司
醫院用地	1.40	已開闢	台中仁愛之家附設中部結核療養院
溝渠用地	9.74	部分開闢	部分溝渠用地兼供高速公路使用
人行廣場	0.16	未開闢	
廣場用地	2.02	已開闢	火車站前廣場、後站廣場為停車使用
鐵路用地	20.69	已開闢	台鐵車站及鐵路沿線
社教用地	5.11	已開闢	三民兒童公園、國立彰化生活美學館
綠園道用地	17.47	部分開闢	
污水處理廠用地	6.83	未開闢	
電路鐵塔用地	0.03	已開闢	電塔
道路用地	174.86	部分開闢	
高速公路用地	17.64	已開闢	

三、交通系統

(一) 大眾運輸系統

1. 鐵路系統

彰化縣境內鐵路幹線自彰化站至二水站，全長約 32 公里，為雙軌電氣化鐵路，沿途共設七站—彰化、花壇、員林、永靖、社頭、田中、二水。另外，二水站尚有台鐵支線通往南投車埕（集集鐵路支線）。

彰化市因地處縱貫鐵路山海線交接點，歷來即為中部貨物運輸轉運之重鎮，唯自從高速公路通車之後，貨物運輸幾乎全部移轉為公路貨運，導致彰化火車站轉運功能大幅降低，繁華景象不若以往；唯彰化火車站因地處市中心之所在，故目前車流與人潮之進出仍甚為頻繁。

2. 客運系統

彰化縣大眾運輸以彰化客運為主，其營運路線除遍及彰化縣市、南投縣市外，更遠至雲林縣、台中縣、市，而行經計畫區有二條營運路線，一條由彰化市區沿彰南路至芬園鄉往東再進入南投縣中興新村，最遠至埔里；另一條路線則由中山路沿中山路往北進入台中縣烏日鄉及台中市區。此外，區內亦有部分台中客運，由台中市水湳經台中市大雅路、三民路、復興路接彰化市中山路進入彰化市區。

(二) 道路系統

1. 國道

(1) 國道一號（中山高速公路）

國道一號通過彰化縣境內，北端由王田往南跨越大肚溪與台 19 線、縣 142 線及縣 148 線等道路相交，南端經中沙大橋通往雲林縣。彰化交流道位於彰化市西南方，距離鹿港 9 公里，彰化市 3 公里，主要服務彰化市南區以及秀水、花壇、大村、埔鹽、鹿港及福興等鄉鎮。向西北方服務和美及台中港地區的貨運。以台 19 線及縣 142 線為其聯絡道路。

(2) 國道三號（福爾摩沙高速公路）

國道三號中部第二高速公路係由彰化生活圈之北端進入，行經大肚溪南岸並於彰化市東邊郊區在越過大肚溪後，離開彰化縣進入台中縣烏日鄉，境內設有國道三號彰濱系統交流道、彰濱聯絡道、彰化系統交流道及快官交流道（此即為東西向快速公路彰濱快官段工程）。

2. 省道

(1) 台 1 線（中山路）

北端經大肚橋可通往台中及其以北各縣市，往南以西螺大橋與雲林縣相接，路寬約為 28 公尺。在區內主要是聯絡鄰近鄉鎮（台中縣烏日鄉、大肚鄉）及彰化市境內的南北向聯絡道路。

台 1 線省道交通流量甚大，又以通過性交通居多，其貫穿彰化市中心段路寬僅為 20 公尺，在車多擁擠及號誌影響情況下每每形成交通瓶頸，尤其以上下班時刻塞車情況最為嚴重。

(2) 台 1 丙線（金馬路）

為省道台 1 線於本市境內之支線（西側外環道），其東北端於國聖國小附近接台 1 主線，西南端則併入省道台 19 線，以連接中山高速公路彰化交流道，路寬約為 28 公尺。主要功能在服務通過性交通，以減輕台 1 線通過本市主要商業區之交通壓力。

(3) 台 14 線（彰南路）

本路線自彰化市北端向東南延伸，經過芬園鄉至南投縣，路寬約為 26 公尺。為擴大都市計畫區內一條主要的東西向聯絡道路，其沿線衍生許多傳統農村聚落群。

(4) 台 14 丙線（彰興路）

為省道台 14 線支線的一條東南—西北走向之聯絡道路，路寬約為 24 公尺。始於大肚橋南端附近，東行至快官附近併入台 14 線主線。

(5) 台 19 線

始於中山路二段之縣議會附近路口，往西南經彰化交流道接秀水、埔鹽，路寬約 12~24 公尺不等。

(6) 台 74 線（中彰快速道路）

由台中市中清路直通至彰化市彰南路，為台中至彰化間主要的快速道路，路寬約為 36 公尺。並與東西向快速道路及國道三號中部第二高速公路相交於快官交流道。

(7) 台 74 甲線（東外環快速道路）

本路線與中彰快速道路相連接於省道台 14 線（彰南路），由彰南路以南向八卦山脈順行。路寬約為 26 公尺，為彰化縣重大的交通運輸建設，至花壇鄉與台 1 線匯集。

3.縣道

(1) 縣道 134 線（彰美路）

為通往和美之重要幹道，始於彰新路與彰美路交叉口，往西北方向進入和美。

(2) 縣道 137 線（大埔路）

為彰化市通往花壇鄉主要道路之一，始於大埔路與中山路二段交叉口，往南接花壇，位於都市計畫區內路段之兩側皆為住宅區，非屬彰化主要商業活動區域範圍，交通較不擁擠。

(3) 縣道 139 線（公園路、民生路、彰美路、彰新路）

為通往和美、伸港之重要幹道，其中市區橫交路口多，行駛速率低，於縱貫鐵路至金馬路間路段交通較為擁擠，尤其以金馬路交叉口之路口延滯較為嚴重，直至通過金馬路後路況方轉佳。

(4) 縣道 139 甲線（彰草路）

始於辭修路與彰草路交叉口，往西方向接和美、線西。

(5) 縣道 142 線（中華西路、彰鹿路）

為彰化市通往高速公路交流道及鹿港、秀水方向之重要幹道，但因彰化交流道交通流量甚大，造成交流道附近常出現車輛壅塞現象，影響道路服務水準。

